



ПРЕСС-РЕЛИЗ

ИНДИКАТОР ПОТРЕБИТЕЛЬСКИХ ЦЕН: июль 2022 года, годовая инфляция 11,6%

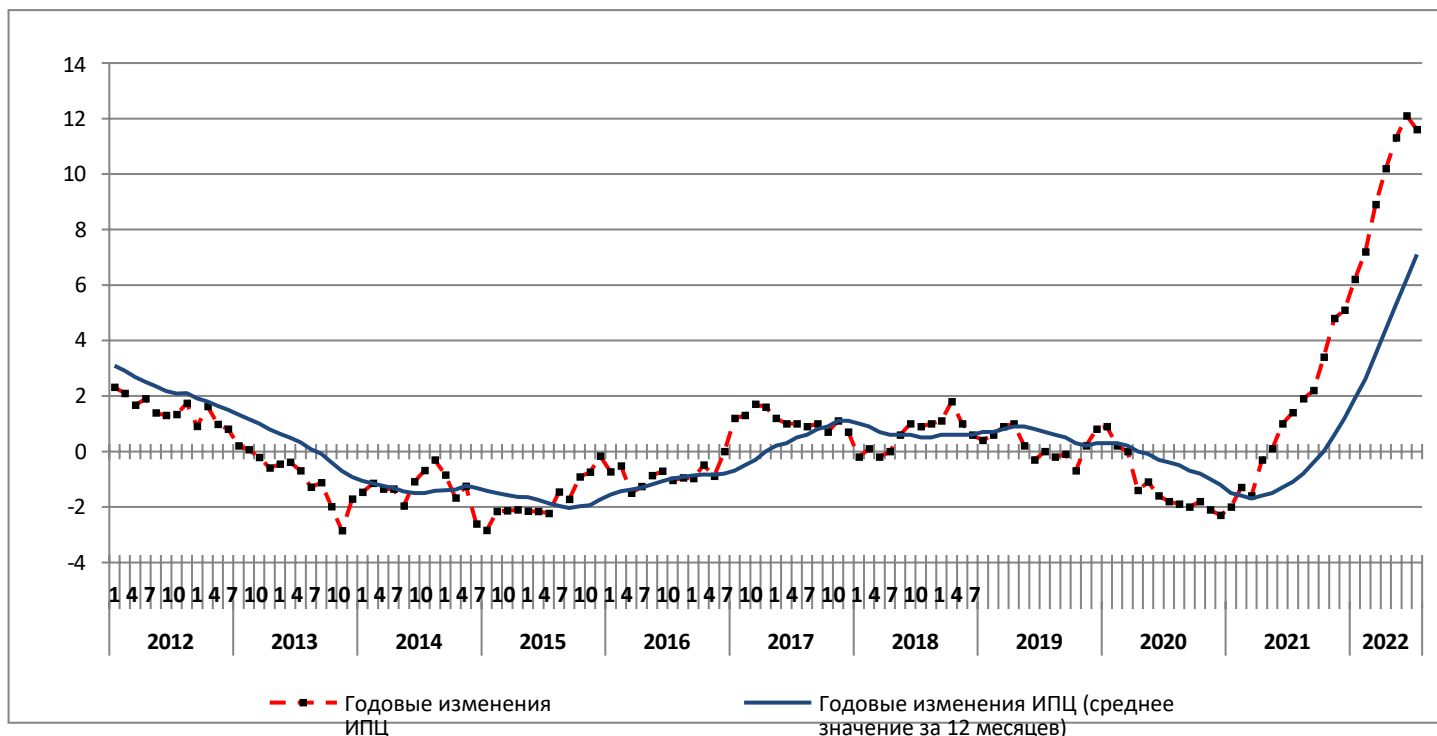
Разработка индекса потребительских цен (ИПЦ) на июль 2022 года (базисный год 2020=100,0) выглядит следующим образом:

Сравнение Общего ИПЦ июля 2022 года с соответствующим показателем июля 2021 года показало увеличение на 11,6% по сравнению с увеличением на 1,4% при соответствующем сравнении 2021 года с 2020 годом (Таблица 2).

Общий ИПЦ в июле 2022 года по сравнению с июнем 2022 года показал снижение на 1,8% по сравнению со снижением на 1,4% в том же месяце предыдущего года (Таблица 1).

Средний ИПЦ за 12-месячный период август 2021 - июль 2022 года по сравнению с соответствующим показателем за 12-месячный период август 2020 - июль 2021 года показал рост на 7,1% по сравнению со снижением на 1,1% при соответствующем сравнении 12-месячного периода август 2020 - июль 2021 года с 12-месячным периодом август 2019 - июль 2020 года (Таблица 3).

График 1. Годовые и среднегодовые изменения (%) ИПЦ



Информация о методологических вопросах:
Управление статистики населения,
занятости и стоимости жизни
Департамент индексов розничных
цен
Анна. Начальник отдела: Аргиро Куртаки Тел: 213 135
2128
e-mail: a.kourtaki@statistics.gr

Информация о предоставлении
данных:
Тел: 2131352022, 2308, 2310
e-mail: data.dissem@statistics.gr

Анализ изменений ИПЦ, июль 2022 года

• Сравнение июля 2022 года с июнем 2022 года (таблицы 1, 4)

Снижение Общего ИПЦ в июле 2022 года на 1,8% по сравнению с соответствующим показателем июня 2022 года было обусловлено в основном изменениями в следующих группах товаров и услуг:

1. Из сокращений показателей по:

- 0,1% в группе "Продукты питания и безалкогольные напитки", в основном из-за снижения цен на *свежие фрукты*. Частично это увеличение было компенсировано ростом цен в основном на: *хлеб и крупы, говядину и телятину, мясо птицы, цельное сырое молоко, сыр, оливковое масло, свежие овощи, консервированные или переработанные овощи, кофе*.
- 23,3% в группе одежды и обуви, в связи с общими летними продажами.
- 0,3% в группе "Жилье", в основном за счет снижения цен на *электроэнергию*. Частично это снижение было компенсировано ростом цен на *газ*.
- 2,9% в группе "Транспорт", в основном за счет снижения цен на: *горюче-смазочные материалы, пассажирские авиабилеты*. Частично это снижение было компенсировано ростом цен, в основном на *новые автомобили*.

2. От увеличения показателей по:

- 0,6% в группе "Алкогольные напитки и табак", в основном за счет повышения цен на *алкогольные напитки (не подаваемые)*.
- 0,2% в группе "Товары длительного пользования-бытовые товары и услуги", в основном за счет роста цен на *товары прямого потребления домашних хозяйств*.
- 0,3% в группе "Отели-кафе-рестораны", в основном за счет повышения цен в *отелях-ресторанах*.
- 0,4% в группе "Прочие товары и услуги", в основном за счет роста цен на *прочие предметы личной гигиены*.

- **Сравнение июля 2022 года с июлем 2021 года (Таблицы 2, 5)**

Увеличение Общего ИПЦ на 11,6% в июле 2022 года по сравнению с соответствующим показателем июля 2021 года было обусловлено, главным образом, изменениями в следующих группах товаров и услуг:

1. От увеличения показателей по:

- 13,0% в группе "Продукты питания и безалкогольные напитки", в основном за счет роста цен на: *хлеб и крупы, мясо (в целом), рыбу (в целом), молочные продукты и яйца, масла и жиры, овощи (в целом), сахар - шоколад - конфеты - мороженое, прочие продукты питания, кофе - какао - чай, минеральную воду - безалкогольные напитки - фруктовые соки*. Частично это увеличение было компенсировано снижением цен в основном на *свежие фрукты*.
- 1,5% в группе "Алкогoльные напитки и табак", в основном за счет повышения цен на *алкогольные напитки (не подаваемые)*.
- 3,4% в группе *одежды и обуви*, в связи с ростом цен на одежду и обувь.
- 30,9% в группе "Жилье", в основном за счет роста цен на: *аренду жилья, электроэнергию, газ, печное топливо, твердое топливо*.
- 8,2% в группе "Товары длительного пользования - бытовые товары и услуги", в основном за счет роста цен на: *мебель и предметы декора, домашний текстиль, бытовую технику и ремонт, стеклянную и столовую посуду, домашнюю утварь, бытовые товары длительного пользования, бытовые услуги*.
- 0,7% в группе "Здравоохранение", в основном за счет роста цен на: *медицинские товары, медицинские, стоматологические и парамедицинские услуги, больничное обслуживание*. Частично это увеличение было компенсировано снижением цен, в основном в *фармацевтике*.
- 20,6% в группе "Транспорт", в основном за счет роста цен на: *новые автомобили, поддержанные автомобили, автозапчасти и аксессуары, горюче-смазочные материалы, техническое обслуживание и ремонт личного транспорта, пассажирские перевозки на такси, билеты на пассажирские перевозки воздушным транспортом, билеты на пассажирские перевозки паромом*.
- 2,0% в группе "Досуг и культурные мероприятия", в основном за счет роста цен на: *товары длительного пользования для отдыха и культуры, мелкие предметы для отдыха - домашние животные, домашние животные, кинотеатры, кинотеатры-театры, канцелярские и оформительские материалы, праздничную упаковку*. Частично это увеличение было компенсировано снижением цен, в основном по следующим позициям: *аудиовизуальное оборудование - компьютеры - ремонт*.
- 0,9% в группе "Образование", в основном из-за повышения платы за обучение в *средней школе*.
- 6,4% в группе "Отели-кафе-рестораны", в основном за счет роста цен в: *ресторанах-пекарнях-кафетериях, отелях-мотелях-пансионатах*.
- 2,5% в группе "Прочие товары и услуги", в основном за счет роста цен на *другие предметы личной гигиены*.

2. Уменьшая индекс на:

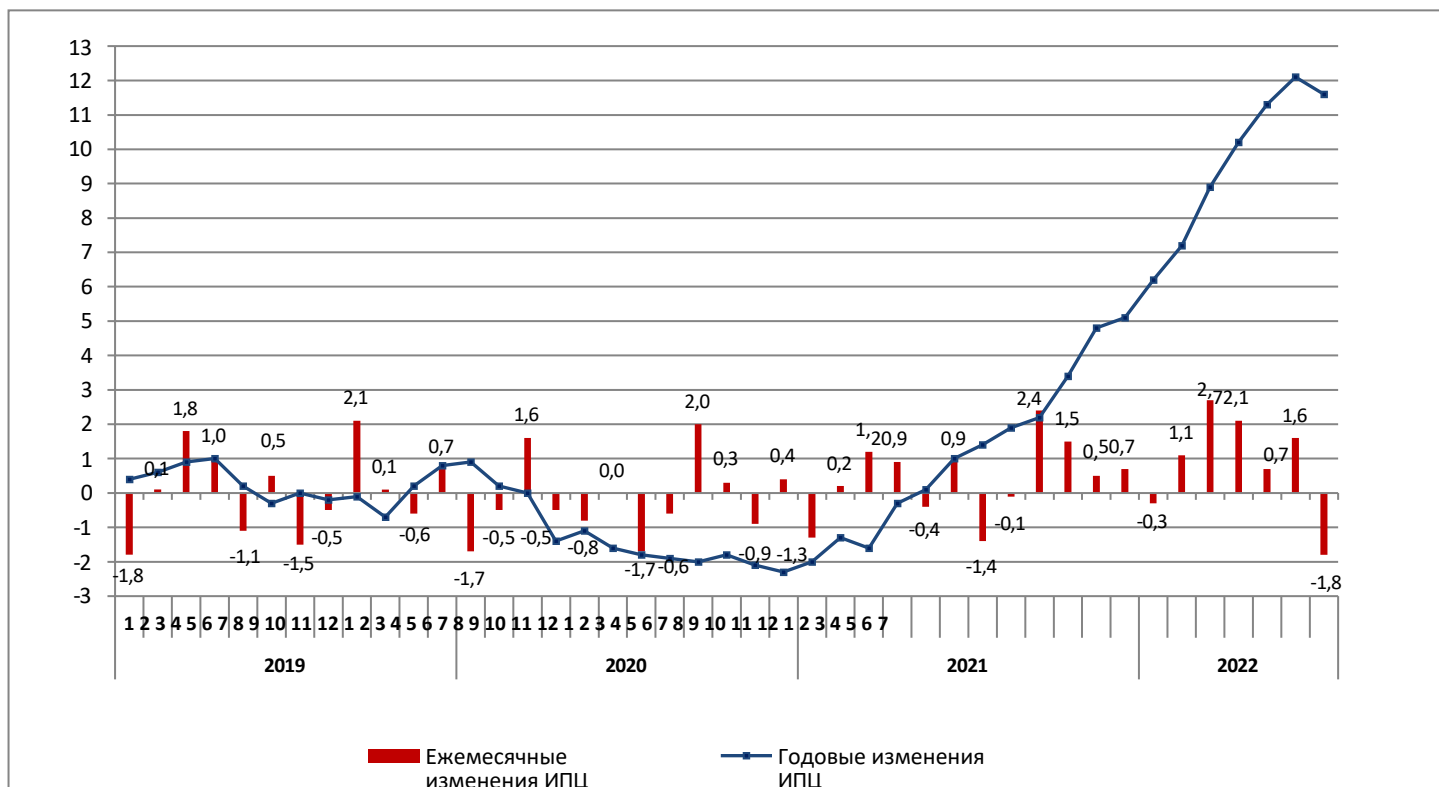
- 2,1% в группе "Связь", в основном за счет снижения цен на: *оборудование для мобильной связи, телефонные услуги*.

Πίνακας 1. Ежемесячные изменения ИПЦ
(Базовый год: 2020=100,0)

Группы товаров и услуг	Настройки 2022 (%)	2022	2022	Изменить %	2021	2021	Изменить %
		Июль	Июнь		Июль	Июнь	
1. Диетические и безалкогольные напитки	210,62	113,72	113,88	-0,1	100,60	101,17	-0,6
2. Алкогольные напитки и табак	37,28	101,62	101,05	0,6	100,15	100,17	0,0
3. Одежда и обувь	62,93	88,19	114,99	-23,3	85,32	109,91	-22,4
4. Жилье	161,24	133,92	134,38	-0,3	102,34	102,20	0,1
5. Товары длительного пользования - Бытовые товары и услуги	44,99	106,52	106,30	0,2	98,49	99,79	-1,3
6. Здоровье	81,02	99,79	99,63	0,2	99,11	99,07	0,0
7. Транспорт	137,64	126,82	130,64	-2,9	105,16	104,49	0,6
8. Контакты	39,59	95,62	95,69	-0,1	97,69	97,91	-0,2
9. Рекреация - Культурные мероприятия	33,67	101,04	100,92	0,1	99,10	99,23	-0,1
10. Образование	30,59	100,93	100,93	0,0	100,03	100,03	0,0
11. Отели-Кафе-Рестораны	95,39	106,36	106,09	0,3	99,96	99,64	0,3
12. Прочие товары и услуги	65,05	100,94	100,56	0,4	98,48	98,35	0,1
Общий индикатор	1000,00	111,54	113,62	-1,8	99,96	101,36	-1,4

Примечание: Показатели публикуются с точностью до двух знаков после запятой, а процентные изменения - с точностью до одного знака после запятой.

Γραφική 2. Годовые и месячные изменения (%) ΔΤΚ ΙΠЦ



**Таблица 2. Инфляция – годовое изменение ИПЦ
(Базовый год: 2020=100.0)**

I: июль 2022/2021
гг.

Группы товаров и услуг	Июль		Изменить (%)	Влияние
	2022	2021		
1. Диетические и безалкогольные напитки	113,72	100,60	13,0	2,8605
2. Алкогольные напитки и табак	101,62	100,15	1,5	0,0630
3. Одежда и обувь	88,19	85,32	3,4	0,0526
4. Жилье	133,92	102,34	30,9	4,5046
5. Товары длительного пользования - Бытовые товары и услуги	106,52	98,49	8,2	0,3790
6. Здоровье	99,79	99,11	0,7	0,0592
7. Транспорт	126,82	105,16	20,6	2,8722
8. Контакты	95,62	97,69	-2,1	-0,0900
9. Рекреация - Культурные мероприятия	101,04	99,10	2,0	0,0696
10. Образование	100,93	100,03	0,9	0,0333
11. Отели-Кафе-Рестораны	106,36	99,96	6,4	0,6201
12. Прочие товары и услуги	100,94	99,48	2,5	0,1667
Общий индикатор	111,54	99,96	11,6	

II: июль 2021/2020
гг.

Группы товаров и услуг	Июль		Изменить (%)	Влияние
	2021	2020		
1. Диетические и безалкогольные напитки	100,60	98,94	1,7	0,3783
2. Алкогольные напитки и табак	100,15	100,16	0,0	-0,0040
3. Одежда и обувь	85,32	86,52	-1,4	0,0582
4. Жилье	102,34	98,26	4,2	0,5815
5. Товары длительного пользования - Бытовые товары и услуги	98,49	99,23	-0,7	-0,0349
6. Здоровье	99,11	99,92	-0,8	-0,0687
7. Транспорт	105,16	99,35	5,8	0,7271
8. Контакты	97,69	100,36	-2,7	-0,1184
9. Рекреация - Культурные мероприятия	99,10	99,88	-0,8	-0,0300
10. Образование	100,03	100,01	0,0	0,0009
11. Отели-Кафе-Рестораны	99,96	100,23	-0,3	-0,0540
12. Прочие товары и услуги	98,48	99,71	-1,2	-0,0850
Общий индикатор	99,96	98,63	1,4	

Примечание: Показатели публикуются с точностью до двух знаков после запятой, а процентные изменения - с точностью до одного знака после запятой.

Таблица 3. Общие сопоставления ИПЦ (Базовый год : 2020=100.0)

Год и месяц	Общий индикатор	Ежемесячное изменение (%)	Годовое изменение (%) Инфляция	Двенадцатимесячное скользящее среднее (скользящее среднее)	Среднегодовое изменение (%)
2019 : 1	99,63	-1,8	0,4	101,04	0,7
2	99,76	0,1	0,6	101,10	0,7
3	101,58	1,8	0,9	101,17	0,8
4	102,58	1,0	1,0	101,26	0,9
5	101,45	-1,1	0,2	101,28	0,9
6	101,93	0,5	-0,3	101,26	0,8
7	100,44	-1,5	0,0	101,26	0,7
8	99,89	-0,5	-0,2	101,25	0,6
9	102,00	2,1	-0,1	101,24	0,5
10	102,13	0,1	-0,7	101,18	0,3
11	101,55	-0,6	0,2	101,20	0,2
12	102,22	0,7	0,8	101,26	0,3
Среднегодовое значение	101,26	-	-	101,26	0,3
2020 : 1	100,49	-1,7	0,9	101,34	0,3
2	99,99	-0,5	0,2	101,35	0,3
3	101,57	1,6	0,0	101,35	0,2
4	101,11	-0,5	-1,4	101,23	0,0
5	100,29	-0,8	-1,1	101,13	-0,1
6	100,33	0,0	-1,6	101,00	-0,3
7	98,63	-1,7	-1,8	100,85	-0,4
8	97,99	-0,6	-1,9	100,69	-0,5
9	99,98	2,0	-2,0	100,52	-0,7
10	100,33	0,3	-1,8	100,37	-0,8
11	99,45	-0,9	-2,1	100,20	-1,0
12	99,84	0,4	-2,3	100,00	-1,2
Среднегодовое значение	100,00	-	-	100,00	-1,2
2021 : 1	98,52	-1,3	-2,0	99,84	-1,5
2	98,72	0,2	-1,3	99,73	-1,6
3	99,91	1,2	-1,6	99,59	-1,7
4	100,82	0,9	-0,3	99,57	-1,6
5	100,43	-0,4	0,1	99,58	-1,5
6	101,36	0,9	1,0	99,66	-1,3
7	99,96	-1,4	1,4	99,78	-1,1
8	99,83	-0,1	1,9	99,93	-0,8
9	102,19	2,4	2,2	100,11	-0,4
10	103,75	1,5	3,4	100,40	0,0
11	104,24	0,5	4,8	100,80	0,6
12	104,95	0,7	5,1	101,22	1,2
Среднегодовое значение	101,22	-	-	101,22	1,2
2022 : 1	104,68	-0,3	6,2	101,74	1,9
2	105,84	1,1	7,2	102,33	2,6
3	108,75	2,7	8,9	103,07	3,5
4	111,08	2,1	10,2	103,92	4,4
5	111,80	0,7	11,3	104,87	5,3
6	113,62	1,6	12,1	105,89	6,2
7	111,54	-1,8	11,6	106,86	7,1

Примечание: Показатели публикуются с точностью до двух знаков после запятой, а процентные изменения - с точностью до одного знака после запятой.

**Таблица 4. Основные изменения цен от сравнения показателей
с июля 2022 года по июнь 2022 года и их влияние
на общий ИПЦ**

Товары и услуги	Изменить (%)	Влияние
Свежие фрукты	-17,5	-0,27
Хлеб и крупы	1,4	0,05
Говядина	1,6	0,03
Птицеводство	2,1	0,02
Свежее цельное молоко	3,0	0,02
Сыр	1,4	0,02
Оливковое масло	2,1	0,02
Свежие овощи	1,1	0,01
Овощи, консервированные или переработанные	1,8	0,01
Кофе	2,1	0,01
Алкогольные напитки (не подаются)	1,4	0,02
Электричество	-8,6	-0,50
Природный газ	37,1	0,43
Товары прямого потребления домашних хозяйств	1,2	0,02
Топливо и смазочные материалы	-5,8	-0,45
Перевозка пассажиров на воздушном судне	-3,6	-0,03
Автомобили новые	0,6	0,01
Отели-мотели-отели	1,3	0,01
Другие предметы личной гигиены	1,0	0,03
Летние скидки		-1,40

**Таблица 5. Основные изменения цен от сравнения показателей
с июля 2022 года по июль 2021 года и их влияние на общий ИПЦ**

Товары и услуги	Изменение (%)	Влияние
Хлеб и крупы	16,7	0,57
Мясо (общее)	16,7	0,79
Рыба (общее)	3,6	0,06
Молочные продукты и яйца	16,4	0,56
Масла и жиры	27,3	0,34
Овощи (общие)	13,4	0,38
Сахар-шоколад-сладости-мороженое	5,0	0,06
Другие продукты питания	9,3	0,04
Кофе-какао-чай	11,4	0,07
Минеральная вода- освежающие напитки-фруктовые соки	3,5	0,02
Свежие фрукты	-0,9	-0,03
Алкогольные напитки (не подаются)	3,3	0,06
Одежда и обувь	3,4	0,05
Арендная плата за жилье	0,9	0,04
Электричество	55,8	2,18
Природный газ	178,9	0,92
Печное топливо	65,1	1,29
Твердое топливо	9,0	0,05
Мебель и декоративные изделия	7,2	0,02
Текстиль для домашнего использования	0,1	0,02
Бытовая техника и ремонт	5,3	0,03
Стеклопосуда - посуда и бытовая утварь	7,2	0,02
Товары прямого потребления домашних хозяйств	11,0	0,22
Бытовые услуги	4,8	0,05
Медицинские изделия	3,7	0,02
Медицинские, стоматологические и парамедицинские услуги	1,7	0,04
Фармацевтическая продукция	-0,5	-0,01
Больничной уход	0,5	0,01
Автомобили новые	12,4	0,27
Подержанные автомобили	15,9	0,21
Автомобильные запчасти и аксессуары	5,3	0,02
Топливо и смазочные материалы	33,0	1,99
Техническое обслуживание и ремонт средств индивидуального транспорта	2,1	0,02
Перевозка пассажиров на такси	32,9	0,04
Перевозка пассажиров на воздушном судне	62,3	0,28
Перевозка пассажиров на лодке	25,4	0,03
Мобильное телефонное оборудование	-11,2	-0,01
Услуги телефонной связи	-1,9	-0,08
Товары длительного пользования для отдыха и культуры	4,7	0,03
Небольшие предметы для отдыха - цветы - домашние животные	1,9	0,02
Кинотеатры	13,9	0,02
Графика и дизайнерские материалы	7,7	0,02
Праздничный пакет	11,4	0,02
Аудиовизуальное оборудование-компьютеры-ремонт	-4,7	-0,03
Среднее образование	1,4	0,03
Рестораны-пекарни-кафе	4,6	0,36
Отели-мотели-отели	20,0	0,25
Другие предметы личной гигиены	5,6	0,15

График 3. Ежемесячные изменения (%) общего ИПЦ, 2021 и 2022 гг.

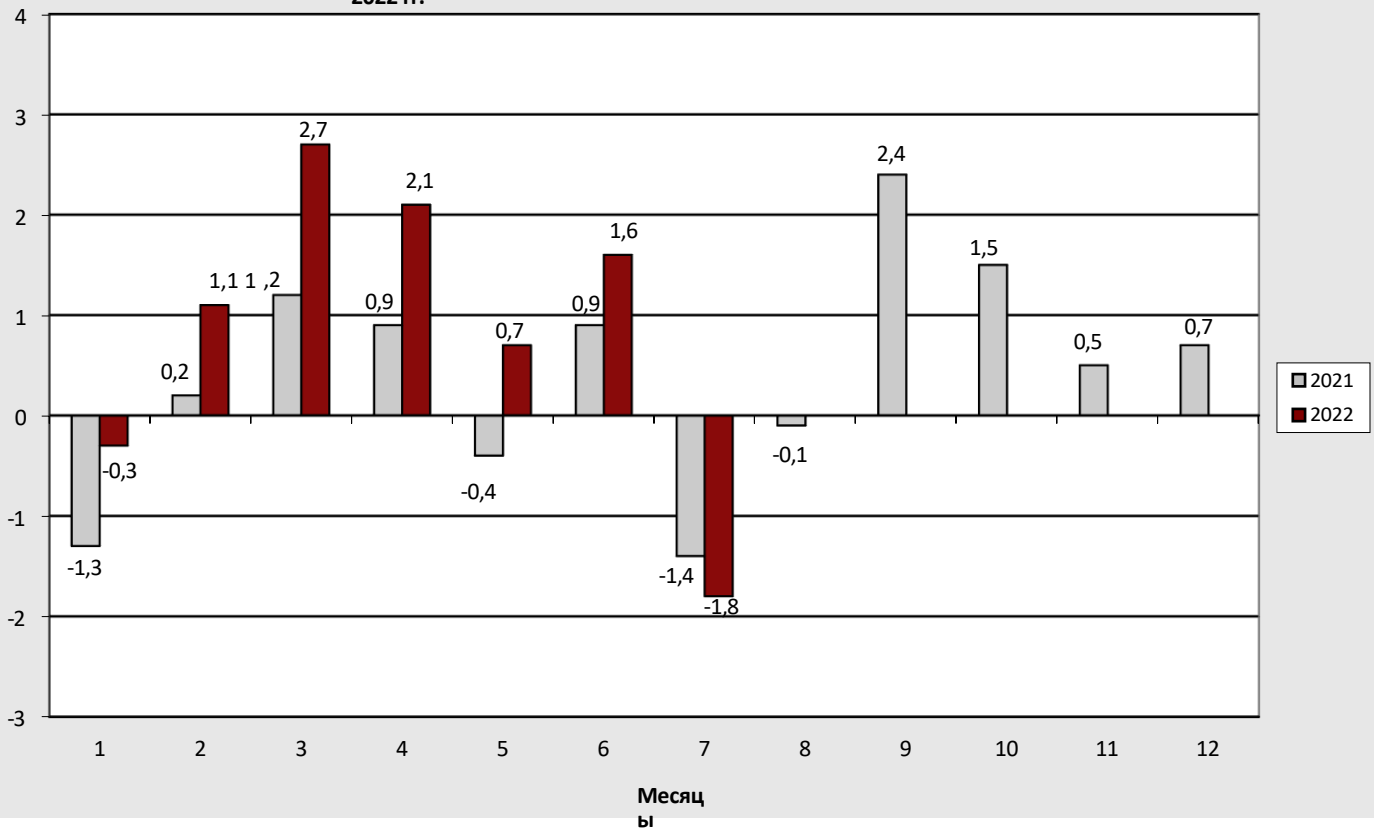


График 4. Годовые изменения (%) общего ИПЦ, 2021 и 2022 гг.

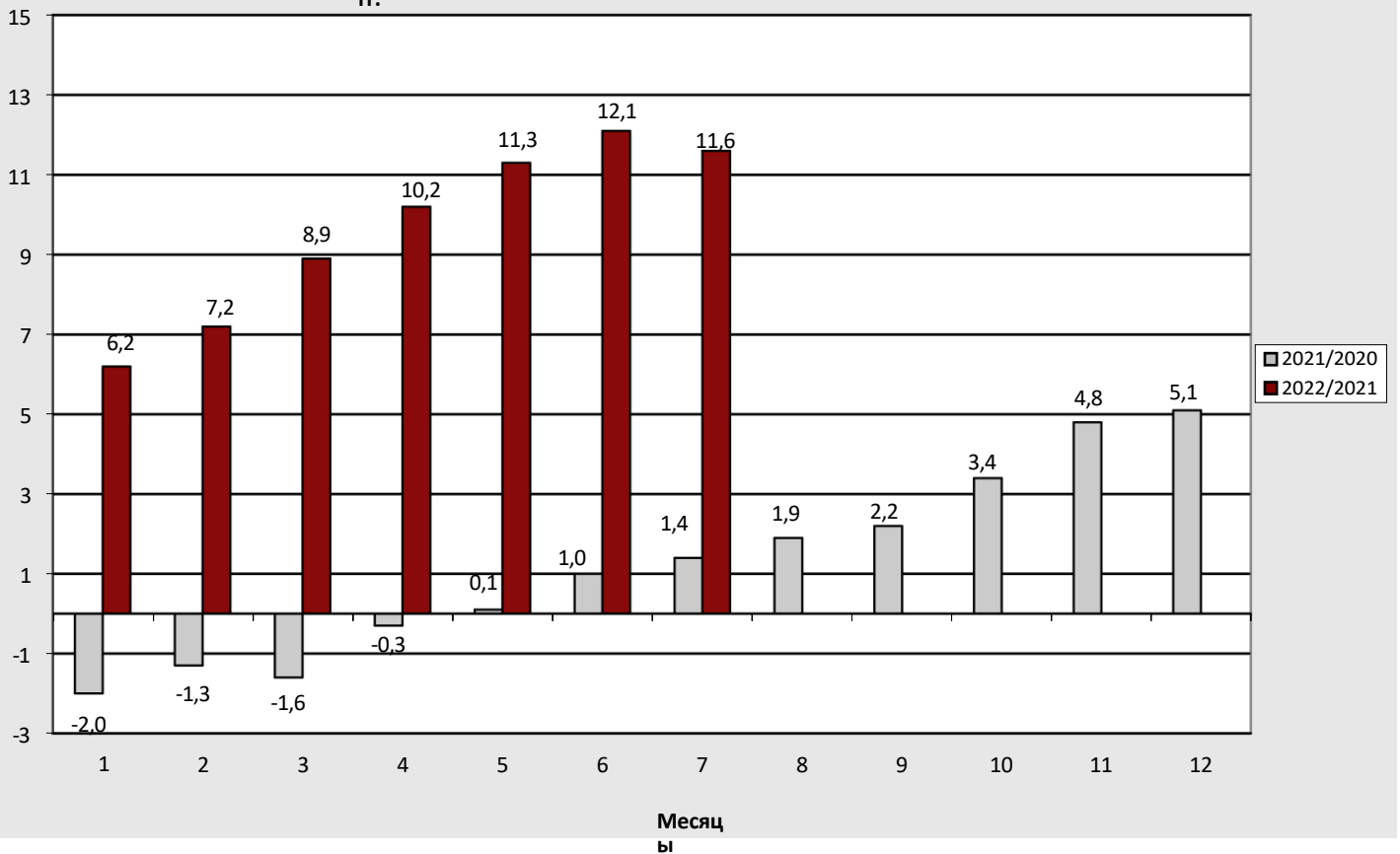


Рисунок 5. Ежемесячные изменения (%) ИПЦ, с июля 2022 года по июнь 2022 года

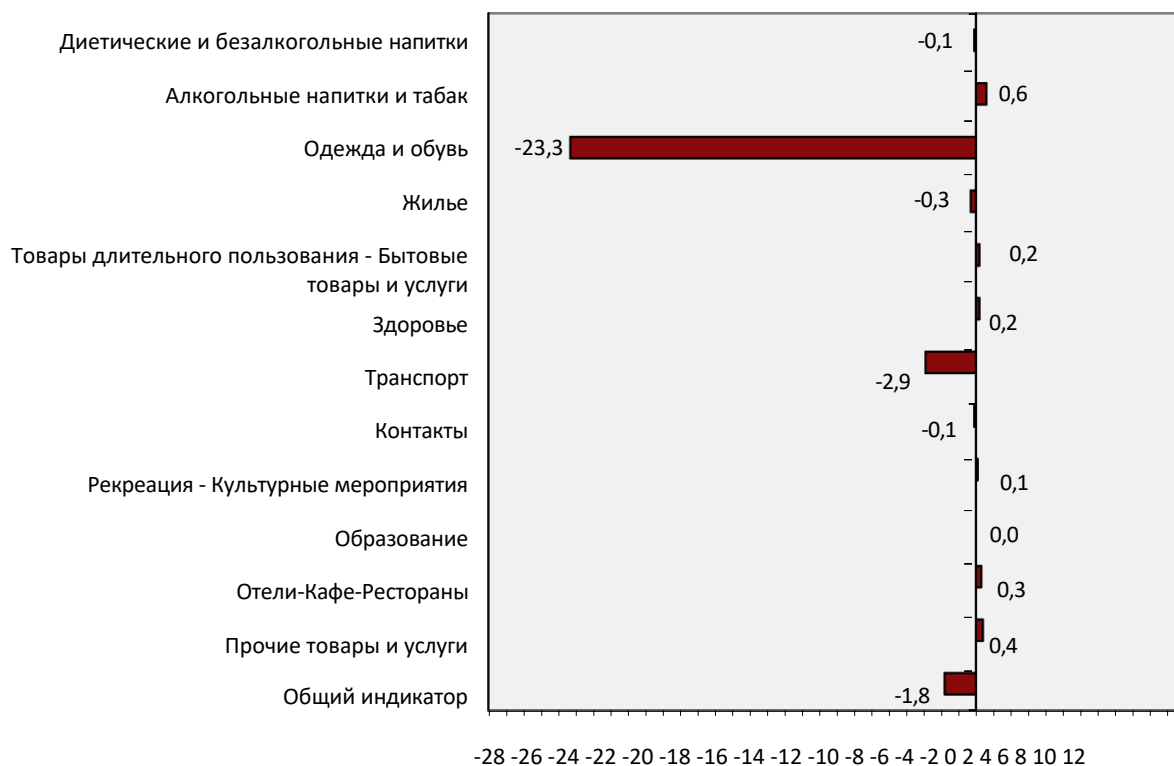


Рисунок 6. Годовые изменения (%) ИПЦ, с июля 2022 года по июль 2021 года

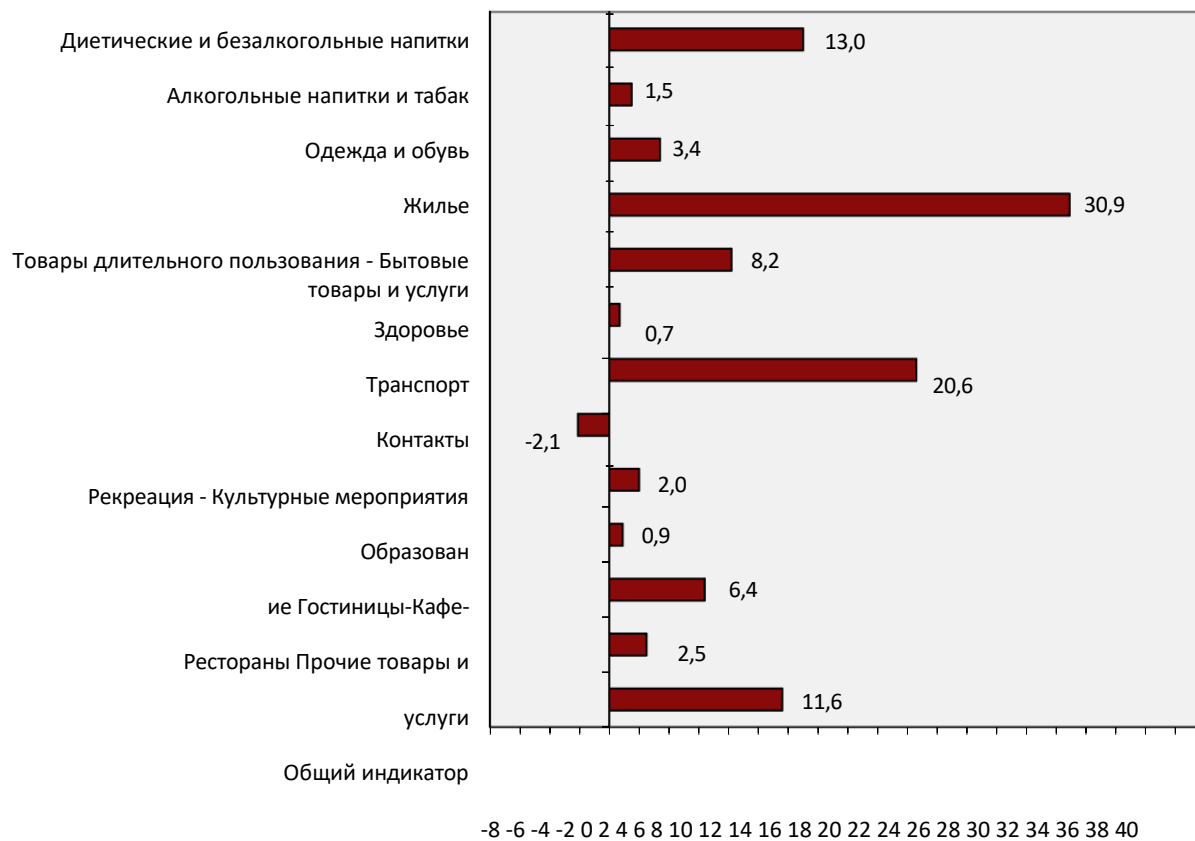


Рисунок 7. Наибольшие годовые приросты ИПЦ (%)

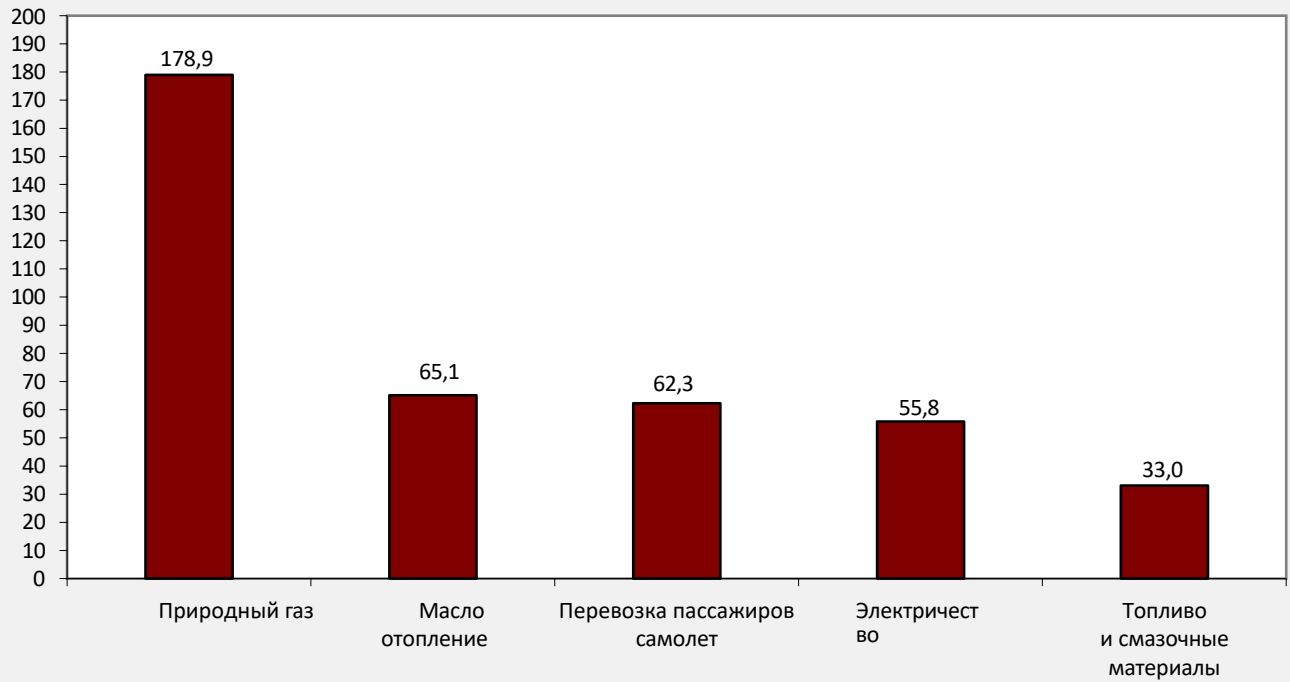


Рисунок 8. Наибольшее годовое снижение ИПЦ (%)

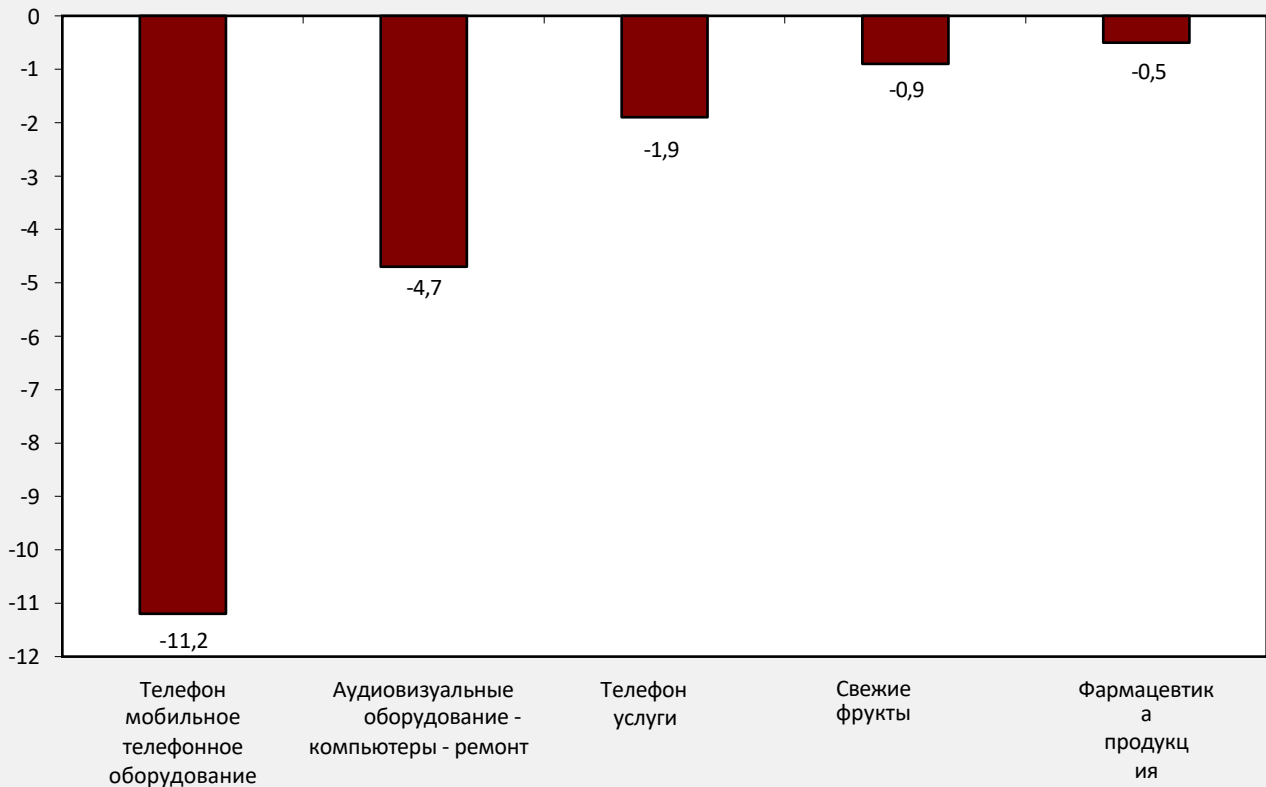
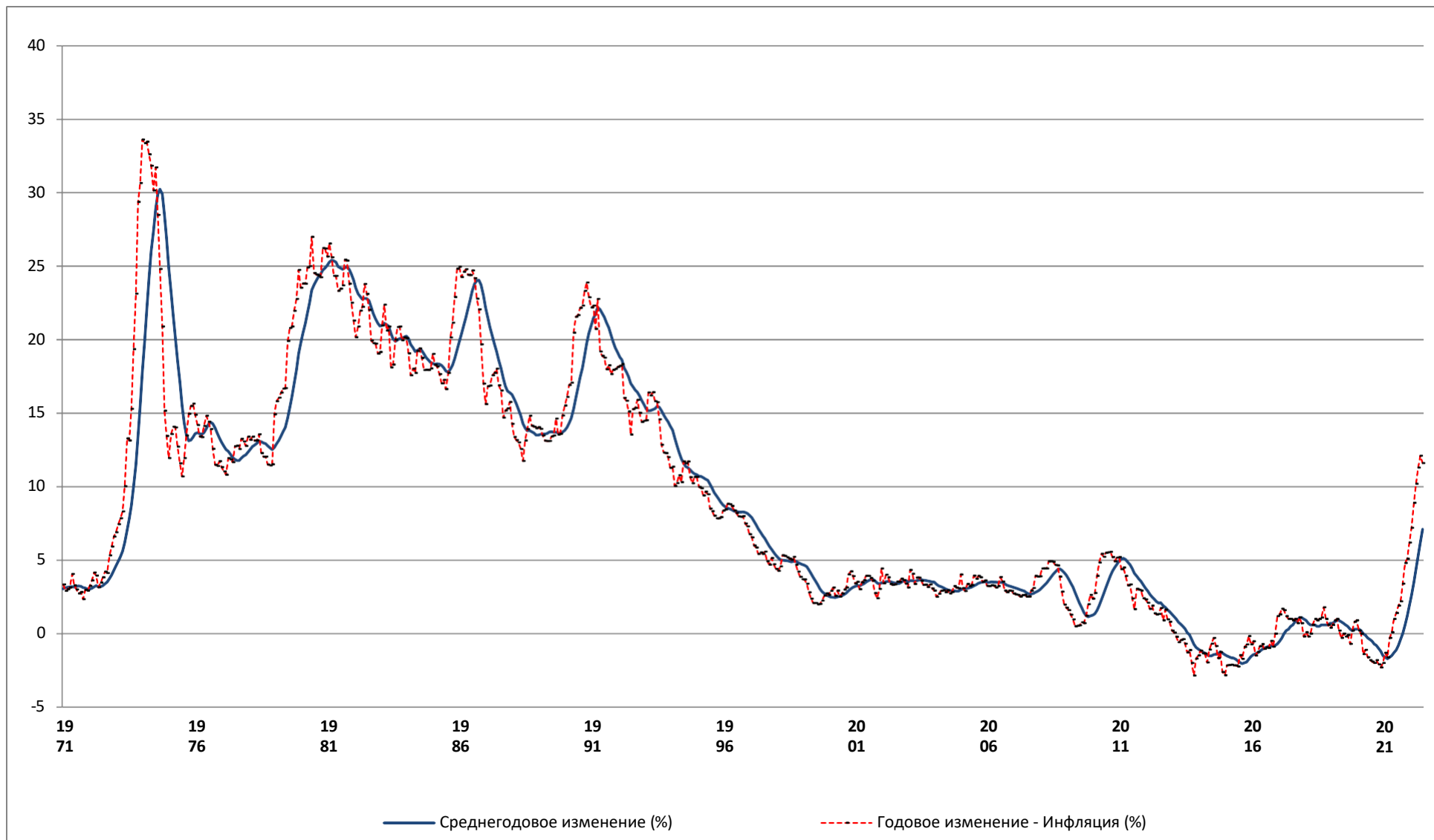


Рисунок 9. Историческое развитие ИПЦ, 1971 - 2022 гг.



МЕТОДОЛОГИЧЕСКИЕ ЗАМЕЧАНИЯ

Общий	Индекс потребительских цен (ИПЦ) составляется Греческим статистическим управлением (ELSTAT) с 1959 года. До 2000 года ИПЦ относился только к городским районам страны, но с января 2001 года он относится ко всей стране (городские, полугородские и сельские районы).
Цель Индекс	Целью ИПЦ является измерение общего уровня цен на товары и услуги, приобретаемые средним греческим домохозяйством.
Правовая база	N.3832/2010 .
Базовый период	Месяц.
База данных	Декабрь предыдущего года.
Отчетный год	2020=100,0.
Индикатор нестабильности	ИВК составляется с использованием метода "цепных связей". Каждый год весовые коэффициенты индекса обновляются, а основой для расчетов является декабрь предыдущего года. Веса рассчитываются с использованием данных последнего доступного Обследования семейного бюджета (FBS), обновленного до декабрьских цен. ИПЦ, ежегодно корректируемый с учетом последних потребительских расходов домохозяйств в стране, обеспечивает репрезентативность товаров и услуг, составляющих "потребительскую корзину" среднего домохозяйства.
Географические и демографические охват ИВК	ИПЦ относится ко всей стране и охватывает население домохозяйств, постоянно проживающих на данной территории. Он не включает коллективные домохозяйства (дома престарелых, интернаты, тюрьмы и т.д.) и нерезидентные домохозяйства (посетители и туристы) в стране.
Классификация виды	Классификация статей (товаров и услуг) в ИВК основана на международной классификации COICOP (Classification of Individual Consumption by Purpose), адаптированной, в частности, для удовлетворения потребностей государств-членов ЕС в гармонизации с классификацией COICOP5/NICP.
Весовые коэффициенты для видов	Весовые коэффициенты статей обновляются каждый год в соответствии с последними доступными данными ЕЭА. Весовые коэффициенты рассчитываются как процентная доля расходов по каждой группе, подгруппе и статье в общих расходах среднего домохозяйства.
Ценообразование городов	Сбор цен (ценообразование) на статьи ИПЦ осуществляется в 27 городах с репрезентативными рынками, охватывающими 13 регионов страны. Критериями отбора городов являются размер и особенности их рынков, поддержание непрерывности и сопоставимости Индекса и стоимость ценообразования.
Весовые коэффициенты населения	Расчет весов населения по регионам основан на данных переписи населения 2011 года, а также на данных о расходах из последнего доступного исследования ОВОС по регионам.
Выбор вида	Состав "корзины домохозяйств" , т.е. выбор товаров и услуг, включенных в расчет ИПЦ, обновляется ежегодно, используя результаты последних доступных ОВОС, других исследований рынка и т.д. Методология цепной привязки позволяет ежегодно менять предметы в корзине домохозяйств, чтобы обеспечить репрезентативность предметов, включенных в расчет групп и подгрупп ИПЦ.
Ценообразование - Источники ценообразование	Источниками для статей ИПЦ являются розничные магазины, предприятия сферы услуг, фермерские рынки и т.д., которые считаются репрезентативными для филиалов магазинов, где совершаются покупки домохозяйств страны в 27 городах ценообразования. Методология позволяет ежегодно обновлять источники ценообразования и их количество, чтобы сохранить их репрезентативность при расчете ИПЦ. Цены собираются сотрудниками и партнерами ELSTAT, которые посещают источники ценообразования в течение определенного периода месяца (месячные цены) или в определенный день недели (недельные цены). Собранные цены - это цены, фактически уплаченные домашними хозяйствами за покупку товаров и услуги.

Специальное назначение - Замена виды Для товаров, на которые устанавливаются цены, определяется специфическая идентификация, т.е. все конкретные характеристики, определяющие качество, товарный вид и вообще идентичность товара (марка, вес, упаковка и т.д.), чтобы избежать колебаний цен из-за различий в специфической идентификации. Если конкретно идентифицированный продукт (товар или услуга) больше не доступен на рынке или перестал быть важным с точки зрения потребления, он должен быть заменен новым идентифицированным продуктом, который занял свое место на рынке.

Расчет Индекс Расчет индекса производится с использованием варианта формулы Ласпейреса, при этом за основу берется декабрь предыдущего года.

Применение формулы на пятизначном уровне COICOP5:

В частности, если пятизначный показатель h состоит из q ценовых позиций, то его индекс в месяце t года T , $R_h^{t,T}$, получается из следующего соотношения:

$$R_h^{t,T} = \frac{\sum_{i=1}^q w_i R_i^{t,T}}{\sum_{i=1}^q w_i R_i^{12,T-1}}$$

где:

$R_h^{12,T-1}$ = показатель пятизначного индекса h -score, декабрь года $T-1$,

w_i^T = весовой коэффициент оцененного товара i , в год T ,

$R_i^{t,T}$ = индекс ценового товара i , в месяце t года T ,

$R_i^{12,T-1}$ = индекс выставленного счета за товар i , в декабре года $T-1$.

Аналогичная методология применяется для расчета показателей выше пятизначного уровня COICOP5, а также Общего ИПЦ.

Публикация данных Опубликованный временной ряд ИПЦ (базисный год 2020=100,0) охватывает период с января 1959 года и далее. Данные ИПЦ публикуются ежемесячно на основе Календаря пресс-релизов ELSTAT, с предписанным [пресс-релизом и таблицами](#).

Ссылки Более подробную информацию о методологии составления и расчета ИВК можно найти в [Методологической публикации ИВК \(2009=100,0\)](#) и [Едином формате структуры метаданных \(SIMS\)](#).